



6ª Jornada Regional Economía de la Salud

“Toma de decisiones en evaluación de
tecnologías sanitarias”

23 de OCTUBRE 2014

Lugar de celebración:

Salón de Actos Hospital Clínico
Universitario Virgen de la Arrixaca



En colaboración con:



www.programaemca.org



6ª Jornada Regional Economía de la Salud

“Evaluación de tecnologías sanitarias en la Región de Murcia”

Pedro Parra Hidalgo

Subdirector General de Planificación,
Calidad e Investigación
Programa EMCA



Cartera de Servicios del Sistema Nacional de Salud

Ley 16/2003 de cohesión y calidad del Sistema Nacional de Salud

Establece el procedimiento para el desarrollo y actualización de la cartera de servicios.

Orden 3422/2007 por la que se desarrolla el procedimiento de actualización de la cartera de servicios del Sistema Nacional de Salud

Define la actualización (inclusión, exclusión o modificación de condiciones de uso). Criterios para priorizar las tecnologías a evaluar. Contenidos de evaluación: seguridad, efectividad, eficiencia, utilidad y coste.

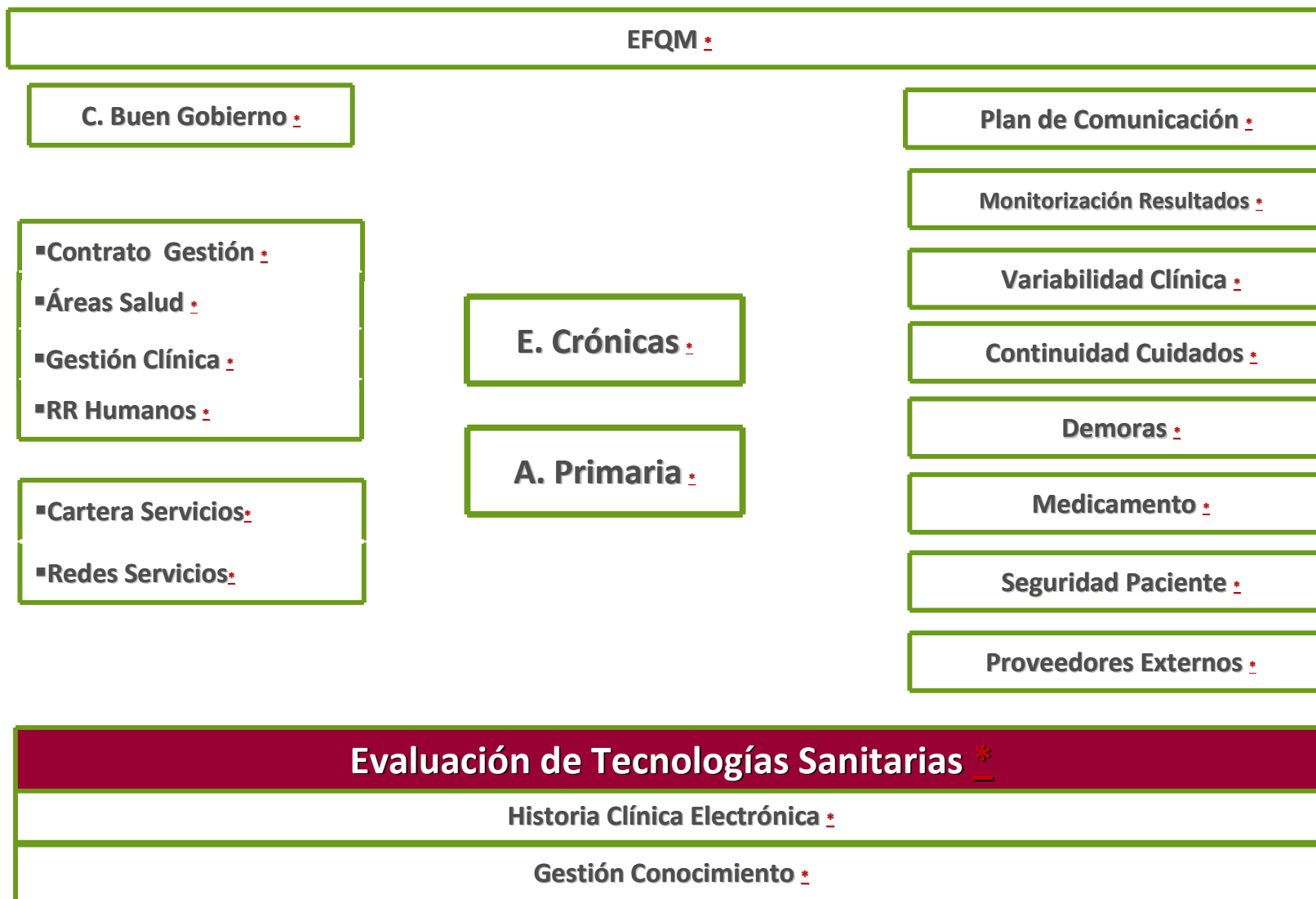
Real Decreto Ley 16/2012 de medidas urgentes para garantizar la sostenibilidad del Sistema Nacional de Salud

Desarrolla el procedimiento para la actualización de la cartera de servicios. Evaluación preceptiva por la Red Española de Agencias de Evaluación de Tecnologías Sanitarias.



6ª Jornada Regional Economía de la Salud

ESTRATEGIA
2015
alianza a la salud





Plan estratégico de la CARM 2014-2020 (IRIS 2020)

Actuaciones:

6.3 Sistema Sanitario sostenible.

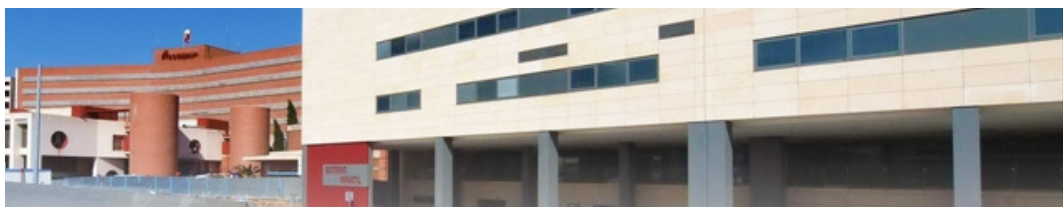
- Incorporar la evaluación de tecnologías sanitarias con criterios de coste-efectividad.





EMCA - Grupo Economía de la Salud de la UMU

- ☐ Lista de comprobación (checklist) para evaluar la calidad de los estudios de evaluación económica con el fin de incorporar evidencia acerca del coste - efectividad a las "Guías de Práctica Clínica".
- ☐ Estimación de un algoritmo para el cálculo de utilidades de Estados de Salud descritos mediante SF-6D(SF-36).
- ☐ Revisión crítica de las Guías de Evaluación Económica de Tecnologías Sanitarias de Australia, Canadá, Inglaterra y Gales (Nice), y Suecia.
- ☐ El valor monetario del stock de salud de la Comunidad Autónoma de la Región de Murcia y la contribución el sector sanitario a la economía regional.
- ☐ Sistemas Lineales de Puntos para la gestión de listas de espera sanitarias.
- ☐ Función de utilidad multiatributo para el instrumento de medida de la calidad de vida relacionada con la salud SF-6D.
- ☐ El stock de capital-salud de la Región de Murcia en 2009.
- ☐ Evidencia de los acuerdos de riesgo compartido como fórmula de cobertura de nuevas tecnologías sanitarias.
- ☐ Las centrales de compras en el seno del Sistema Nacional de Salud.



Creación del CRETS



Boletín Oficial de la
REGIÓN de MURCIA

Número 182

Martes, 7 de agosto de 2012

Página 34052

I. COMUNIDAD AUTÓNOMA

2. AUTORIDADES Y PERSONAL

Consejería de Sanidad y Política Social

12236 Orden de 26 de julio 2012 de la Consejería de Sanidad y Política Social por la que se crean y se establece la composición, organización y funcionamiento del Comité Regional de Evaluación de Tecnologías Sanitarias y de la Comisión Regional de Farmacia y Terapéutica.



CRETS: Tecnologías Sanitarias

“Por tecnologías médicas o sanitarias se entiende el conjunto de técnicas, tecnologías o procedimientos, mediante las cuales se hacen efectivas las prestaciones de los servicios de salud, incluyendo en esta definición a los **medicamentos**, productos sanitarios de diversa índole (**dispositivos**, **equipamientos**, **ortoprótesis**), técnicas **diagnósticas**, procedimientos **quirúrgicos**, actividades de **salud pública** y cualesquiera otras técnicas, tecnologías o procedimientos empleados en la atención sanitaria para la prevención, diagnóstico, tratamiento, paliación y rehabilitación de condiciones clínicas concretas”.



Evaluación de Tecnologías Sanitarias

❑ CRITERIOS DE EVALUACIÓN:

➤ La **eficacia, eficiencia, efectividad, seguridad y utilidad terapéuticas**, así como las ventajas y alternativas asistenciales, el cuidado de grupos menos protegidos o de riesgo y las necesidades sociales, así como su **impacto económico y organizativo**.



Objetivos del CRETS

❑ Establecer directrices, criterios, condiciones e indicaciones de carácter general destinados a **promover una cartera de servicios autonómica coherente y de calidad**, así como el **uso apropiado de Tecnologías Sanitarias** en términos de efectividad, seguridad, eficiencia, accesibilidad, y equidad proporcionando la información y emitiendo las **recomendaciones** necesarias para la toma de decisiones dentro del Sistema Sanitario Público de Salud.



Composición CRETS

Presidenta:

- ❑ Directora General de Asistencia Sanitaria del SMS.

Vicepresidentes:

- ❑ Director General de Planificación Sociosanitaria, Farmacia y Atención al Ciudadano.
- ❑ Subdirector General de Planificación, Calidad e Investigación.

Vocales:

- ❑ 2 miembros de la Comisión Regional de Farmacia y Terapéutica.
- ❑ 6 expertos designados por la Consejería y el SMS.

Secretaría Técnica:

- ❑ Experta de la Subdirección General de Planificación, Calidad e Investigación.



6ª Jornada Regional Economía de la Salud



Región de Murcia
Consejería de Sanidad y Política Social
Dirección General de Planificación, Ordenación
Sanitaria y Farmacéutica e Investigación



REGLAMENTO DE RÉGIMEN INTERNO DEL COMITÉ REGIONAL DE EVALUACIÓN DE TECNOLOGÍAS SANITARIAS

-Versión aprobada por el Comité el 19-12-12-

El presente Reglamento tiene como finalidad regular el funcionamiento del Comité Regional de Evaluación de Tecnologías Sanitarias aprobado por la Orden de 26 de julio 2012 de la Consejería de Sanidad y Política Social por la que se crean y se establece la composición, organización y funcionamiento del Comité Regional de Evaluación de Tecnologías Sanitarias y de la Comisión Regional de Farmacia y Terapéutica (BORM N° 182 de 7 de agosto).



6ª Jornada Regional Economía de la Salud



Región de Murcia
Consejería de Sanidad y Política Social
Dirección General de Planificación, Ordenación
Sanitaria y Farmacéutica e Investigación



PROCEDIMIENTO PARA LA INCORPORACIÓN DE TECNOLOGÍAS SANITARIAS

Versión 2 de mayo 2013

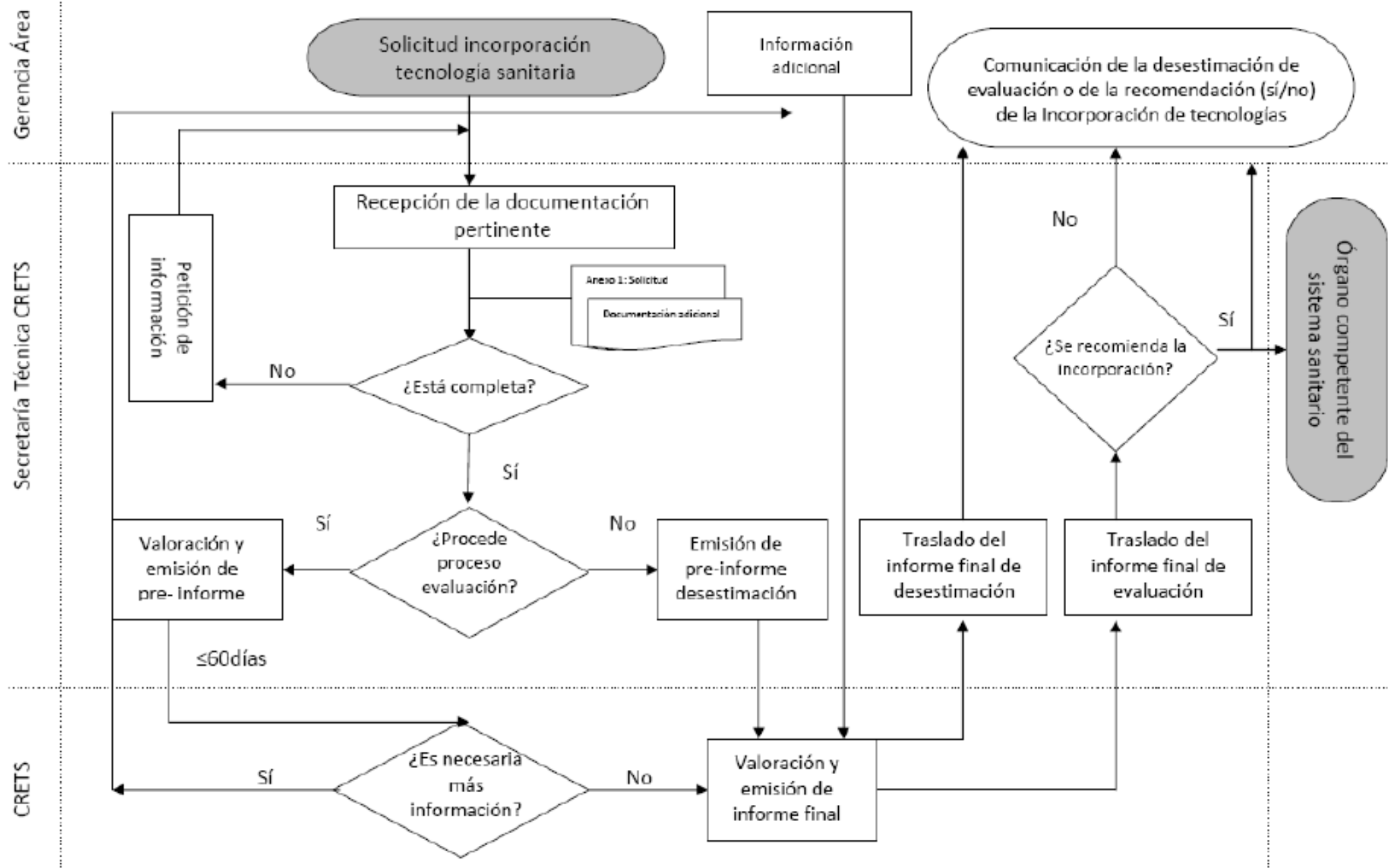


FIGURA 1. PROCEDIMIENTO PARA LA INCORPORACIÓN DE TECNOLOGÍAS SANITARIAS
(Tiempo máximo estimado de respuesta 180 días)



“Refinamiento del Procedimiento”

“Elaboración de directrices para la evaluación del coste-efectividad y del impacto presupuestario en evaluación de tecnologías sanitarias”

Grupo de trabajo de Economía de la Salud del Departamento de Economía Aplicada de la Universidad de Murcia.

“Metodología de evaluación de las intervenciones preventivas mediante modelos de simulación: aplicación a las medidas de prevención del tabaquismo”

Grupo de I+D Economía, políticas públicas y salud de la Universidad Politécnica de Cartagena.



Unidad de Aprovisionamiento Integral del SMS

- ❑ Proyecto de innovación de la cadena de suministros de SMS desde la gestión de compras hasta el suministro en el punto de consumo.
- ❑ Objetivo: mejorar la eficiencia y reducir los costes de aprovisionamiento.
- ❑ Alcance: suministros no farmacéuticos para todo el SMS.
- ❑ Unificación del catálogo de productos.
 - ❑ Solicitud de alta como requisito para la adquisición



I. COMUNIDAD AUTÓNOMA

3. OTRAS DISPOSICIONES

Consejería de Sanidad y Política Social

Servicio Murciano de Salud

3081 Instrucción 1/2014, de 20 de febrero, de la Dirección Gerencia del Servicio Murciano de Salud, en materia de incorporación de tecnologías sanitarias.



Creación del GTESITS

❑ **Grupo de Técnico** para la Evaluación de Solicitudes de Incorporación de Tecnologías Sanitarias.

❑ **Composición:**

❑ **Dirección General de Asistencia Sanitaria del SMS:**

❑ Subdirector General de Atención Especializada

❑ Subdirector General de Atención Primaria, Urgencias y Emergencias

❑ **Subdirección de Planificación, Calidad e Investigación:**

❑ Subdirector de Planificación, Calidad e Investigación.

❑ Técnico Responsable Calidad Asistencial. Secretaría CRETS.

❑ **Secretaría General Técnica SMS.**

❑ Coordinador responsable de la Unidad de Aprovisionamiento Integral del SMS.

❑ Responsable de Catálogo Único del SMS.



Objetivo del GTESITS

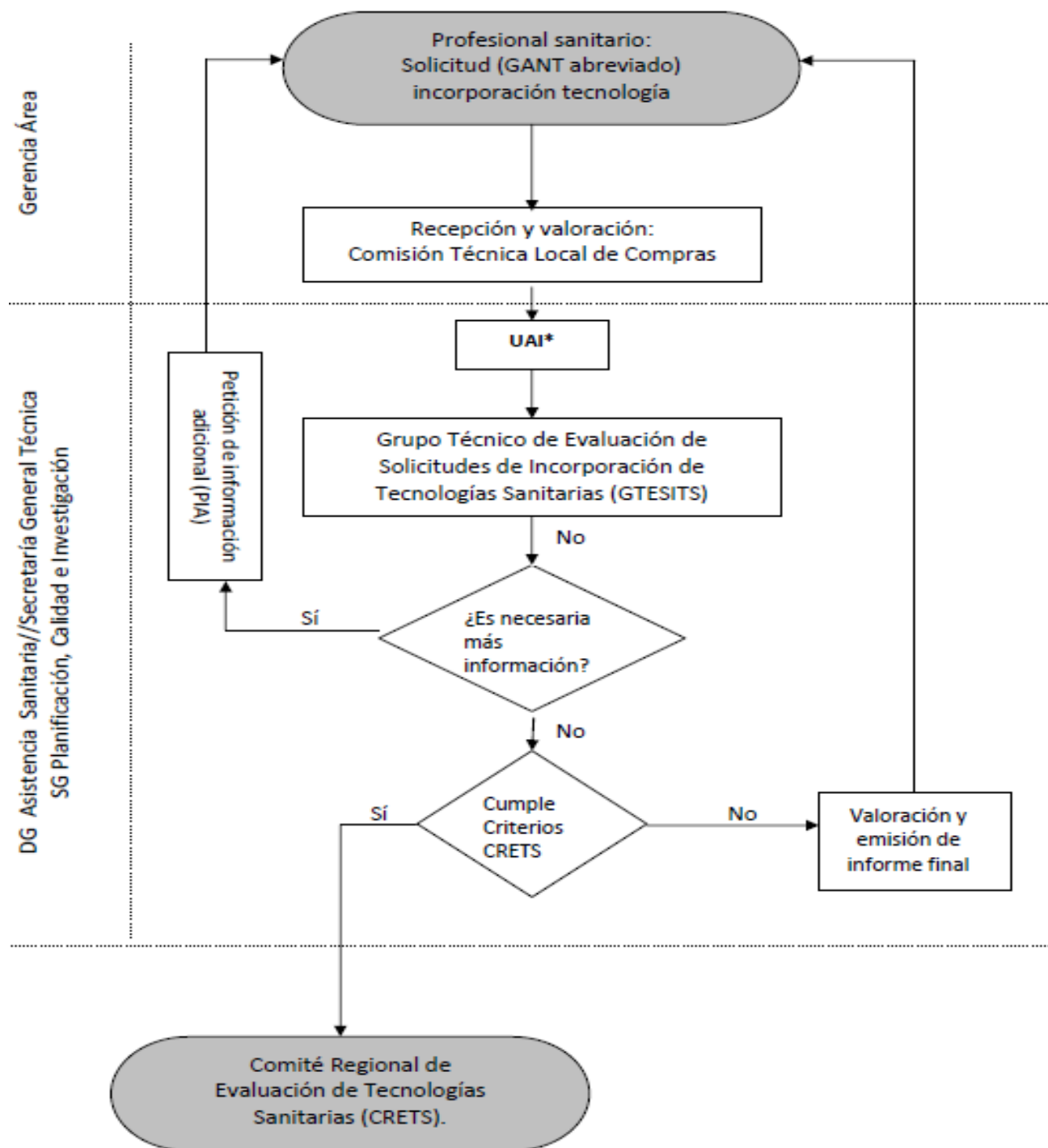
- ❑ Clasificar las solicitudes de incorporación de nuevos productos al catálogo del SMS en dos modalidades:
 1. **“Modalidad Abreviada”**, para solicitudes de tecnologías sanitarias que supongan un cambio menor de otras ya existentes o que incorporen dispositivos o productos con modificaciones técnicas menores.
 2. **“Modalidad Completa”**, para solicitudes de tecnologías sanitarias que cumplen los criterios ETES (CRETs).



Criterios clasificación GTESITS/CRETS

- ☐ Representar una aportación sustancialmente nueva a la prevención, diagnóstico, terapéutica, rehabilitación y mejora de la esperanza de vida o eliminación del dolor y del sufrimiento.
- ☐ Ser nuevas indicaciones de equipos o productos ya existentes.
- ☐ Requerir para su aplicación nuevos equipos específicos.
- ☐ Modificar de modo significativo las formas o sistemas organizativos de atención a los pacientes.
- ☐ Afectar a amplios sectores de población o a grupos de riesgo.
- ☐ Suponer un impacto económico significativo en el sistema sanitario público.

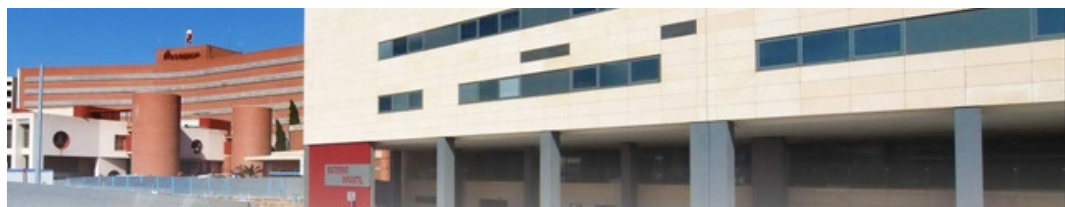
PROCEDIMIENTO DE INCORPORACIÓN DE PRODUCTOS SANITARIOS GTESITS





Actividad del GTESITS

- ❑ 1ª Reunión: 7 de abril de 2014.
- ❑ Nº Reuniones: 8.
- ❑ Nº Solicitudes clasificadas y evaluadas: 21
- ❑ Nº Informes realizados:
 - ❑ Petición de información adicional: 8.
 - ❑ Informe de evaluación: 3
 - ❑ Observaciones postintroducción: 1



6ª Jornada Regional Economía de la Salud



Región de Murcia
Consejería de Sanidad y Política Social
Dirección General de Planificación Sociosanitaria,
Farmacia y Atención al Ciudadano



Región de Murcia
Consejería de Sanidad y Política Social
Dirección General de Planificación Sociosanitaria,
Farmacia y Atención al Ciudadano



PETICIÓN DE INFORMACIÓN ADICIONAL:

PARA LA/S SOLICITUD/ES _____

GTESITS / 07-2014

| SOLICITUD | |
|---|---|
| Gerencia | |
| Servicio: | |
| ID Solicitudes | |
| Técnica | |
| EVALUACIÓN | |
| GTESITS | |
| FECHA | |
| PETICIÓN DE INFORMACIÓN ADICIONAL | |
| ¿Es necesaria la participación de otros servicios hospitalarios antes, durante y/o después de realizar la intervención? | Describe todos los servicios necesarios: radiología, neurocirugía, etc. Así como el circuito organizativo |
| ¿Es necesario solicitar el consentimiento informado del paciente o familiares? | Describe la información proporcionada al paciente o familiares de manera previa a la realización de la intervención |
| ¿Es necesario algún tipo de formación específica previa para realizar la intervención? | Describe la formación necesaria de todos los profesionales implicados en la realización de la intervención. |
| ¿Es necesario realizar un TAC de control craneal? | Describe todas las técnicas radiológicas complementarias necesarias en el proceso |
| ¿Es necesario ocupar un quirófano durante y/o después de realizar la intervención? | Describe todos los recursos de quirófano necesarios para realizar la intervención |
| ¿Qué complicaciones puede haber durante y/o después de realizar la intervención? | Describe todas las posibles complicaciones asociadas a la realización de la técnica. |
| ¿Qué resultados en salud hay documentados? | Describe los beneficios para la salud documentados en la literatura científica |
| ¿Qué grado de evidencia científica tiene su aplicación? | Describe el grado de evidencia y las guías de práctica clínica en las que se recomienda. |



6ª Jornada Regional Economía de la Salud

Siguientes Pasos:

- ☐ Rediseño del procedimiento interno de las Áreas de Salud.
- ☐ Formación e información a todos los agentes.
- ☐ Incrementar la transparencia del proceso.
- ☐ Gestionar los conflictos de intereses.
- ☐ Cooperación con la Red de Agencias de Evaluación de Tecnologías Sanitarias.